

80mm Termotiskárna

Xprinter XP C260- H/N

Uživatelská příručka

Prosím uschovejte pro další použití.

www.termotiskárny-eet.cz

eetpodpora@gmail.com

Upozornění:

Postavte tiskárnu na rovnou a stabilní plochu, na které nedochází k otřesům.

Nepoužívejte a neuschovávejte tiskárnu ve vysokých teplotách, vlhku a v místech s velkým znečištěním. Vyvarujte se vniknutí vody či jiných objektů do tiskárny.

Pokud se tak stane, přístroj okamžitě vypněte.

Tisk bez papíru může vážně poškodit hlavici tiskárny.

Vypojte zařízení ze sítě, pokud jej delší dobu nebudete používat.

Používejte pouze schválené příslušenství. Zařízení se nikdy nepokoušejte rozebrat, opravit či přestavit.

Používejte pouze originální nabíjecí adaptér.

Používání vysoce kvalitního papíru zajistí kvalitu tisku a delší životnost tiskárny.

Před zapojením/vypojením/ zařízením vypněte.

Tiskárnu nelze používat ve výšce vyšší než 5000 m.n.m.

Využití:

Restaurační POS systém

Pokladní EET systém

Poštovní systém, systém civilního letectví

Poptávky, servisní systém

Testovací protokoly

Daně, příjmové / výdejní doklady

Balení obsahuje:

Uživatelská příručka	1 kus
Tiskárna	1 kus
Síťový kabel	1 kus
Napájecí adaptér	1 kus
Termopapír	1 role
CD s ovladači	1 kus

Funkce zařízení:

Rychlost tisku 260 mm/s

Com port + USB

Vestavěný data buffer (schopnost přijímat nová data během tisku)

Zvětšení znaků, přizpůsobení okrajů, psaní tučně i podtrženě.

Podpora stažení a tisknutí NV bitmapy

Podpora ESC/POS,

Identifikace pomocí softwarového připojení

Snadné používání



Vysoká rychlost tisku



ID uživatele



Podpora tisku po síti



Podpora OPOS ovladače



Podpora cizích jazyků



Specifikace:

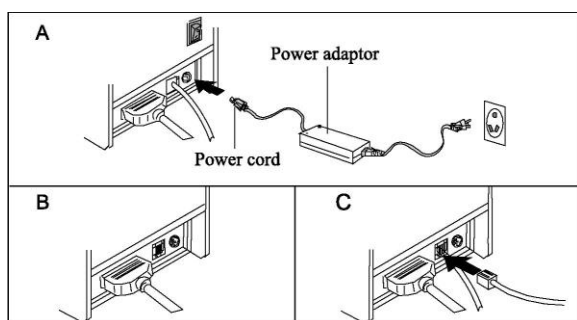
Metoda tisku	Termální
Rychlost tisku	260mm/s
Tiskárenský papír	Šířka 79,5 ± 0.5mm, průměr max 83mm
Hustota tisku	512 bodů/řádek
Velikost znaků	ANK, Font A: 12x24 teček, Font B: 9x17 teček, zjednodušená/tradiční čínština: 24x24 teček
Podpora	Kompatibilní s ESC/POS
Rozhraní	USB, Com port, LAN, BT, Wifi dle daného typu
Automatický řezák	Automatický
Životnost	Hlavice tiskárny: 100km
Čárový kód	UPC-A/UPC-E/JAN13(EAN13)/JAN8(EAN8)/ CODE39/ITF/CODABAR/CODE93/CODE128/QR code
Tloušťka papíru	0.06-0.08mm
Příkon nabíjecího	AC 110V/220V, 50-60Hz
Napájení	DC 24V=2.5A
Příkon tiskárny	DC 24V=2.5A
Ovládání kasy	DC 24V= 1A
Prostředí pro použití	teplota (0-45 °C), vlhkost (10-80%)
Prostředí pro úschovu	teplota (-10-60 °C), vlhkost (10— .90%)
Ovladače	Win 2000/ Win 2003/ Win XP/ Win 7/ Win 8/ Win 8.1/ Win 10/Linux

Připojení:

Připojte AC nabíjecí kabel do sítě, DC kabel do tiskárny.

Připojte tiskárnu k počítači/tabletu.

Připojte pokladní zásuvku pomocí konektoru RJ12



Vkládání termo papíru:

Doporučujeme používat kvalitní 80mm termo papír.

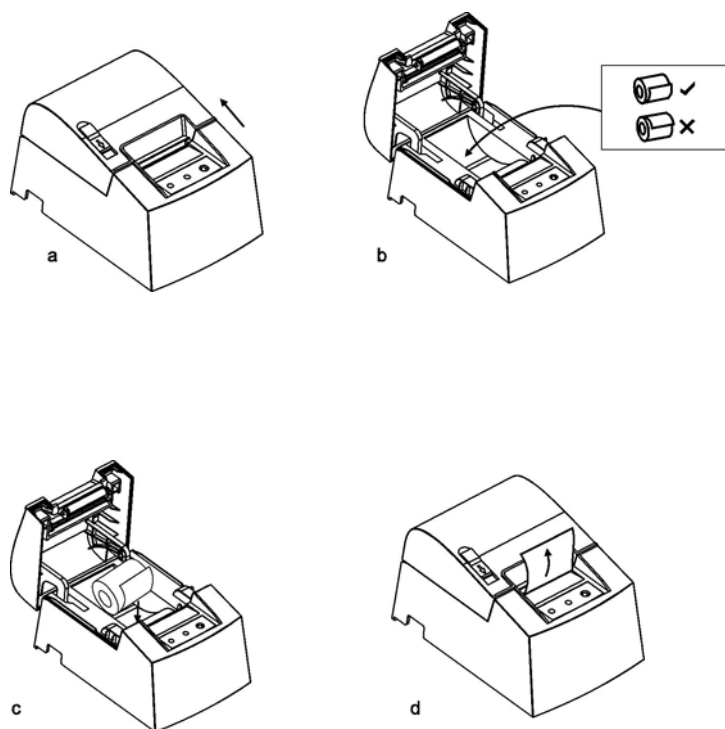
Metoda vkládání je následovná:

Otevřete horní část tiskárny

Vložte roli papíru jako na obrázku

Vložte papír do tiskárny, zavřete horní část

Vytiskněte vzorek, abyste se ujistili, že je papír vložen správně



Tlačítka, LED indikace a funkce:

Tlačítko posuvu papíru (FEED)

Stiskněte toto tlačítko pro posuv papíru.

Indikátor papíru (Paper)

Blikající červené světlo signalizuje nedostatek papíru

Indikátor chyby (Error)

Blikající indikátor znamená nedostatek papíru, chybu autocutteru, nebo přehřátí tiskové hlavy

Indikátor energie (Power)

Modré světlo signalizuje, že je tiskárna správně zapojena.

DIP přepínače:

DIP Funkce				
Č. přepínače	Funkce	ON	OFF	
1	Řezák	NE	ANO	
2	Zvukové upozornění	ANO	NE	
3	Nastavení hustoty tisku	NE	ANO	
4	Dvou-bytový charakter	NE	ANO	
5	Znaků na řádku	42	48	
6	Řezák s kasou	ANO	NE	
7-8	Přenosová rychlost (sériový port je účinný)			
7	ON	OFF	ON	OFF
8	ON	ON	OFF	OFF
Přenosová rychl. (b/s) - bit/s	38400	115200	9600	19200

Postupujte velmi opatrně při přepínání. Jedná se o jemnou elektroniku !!

Zkušební tisk:

Postup: Po zapojení tiskárny do sítě zařízení vypněte, zmáčkněte "FEED" tlačítko a zároveň zapněte, po 2 vteřinách pusťte "FEED" tlačítko, kompletní testový vzorek s aktuálním nastavením bude vytisknut.

Resetování:

Postup: Po zapojení tiskárny do sítě zmáčkněte tlačítko "FEED" a zároveň zapněte asi na 20 vteřin, resetování skončí po spuštění zvukového upozornění nebo světelné indikace bliknutí status.

Instalace ovladačů:

Dva postupy: 1) Přímá instalace ovladače. A za 2) Tisk přímo přes port.

1) Instalace ovladače ve WINDOWS OS (kroky postupu níže):

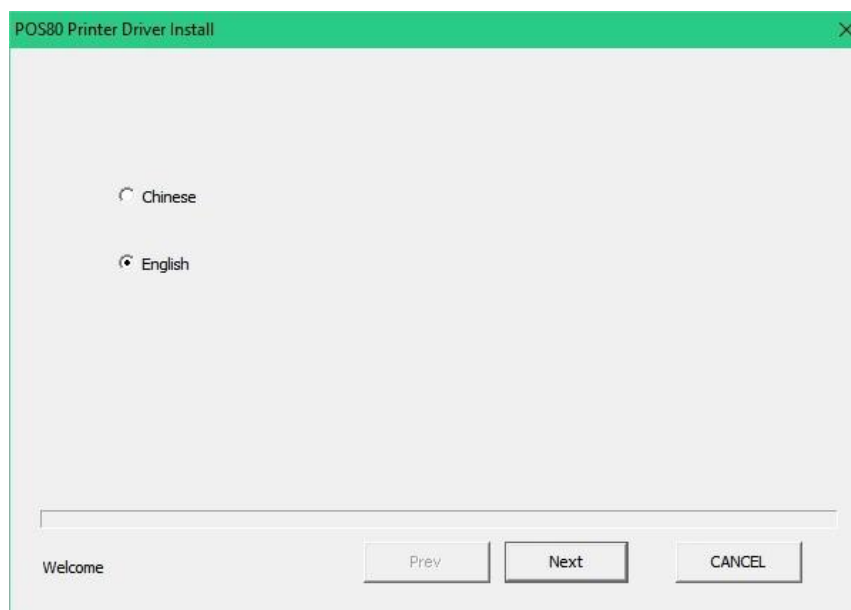
Stáhněte si ovladače na www.termotiskárny-eet.cz dle typu vaší tiskárny.

Přímý odkaz: <http://www.termotiskárny-eet.cz/ke-stazeni.html>

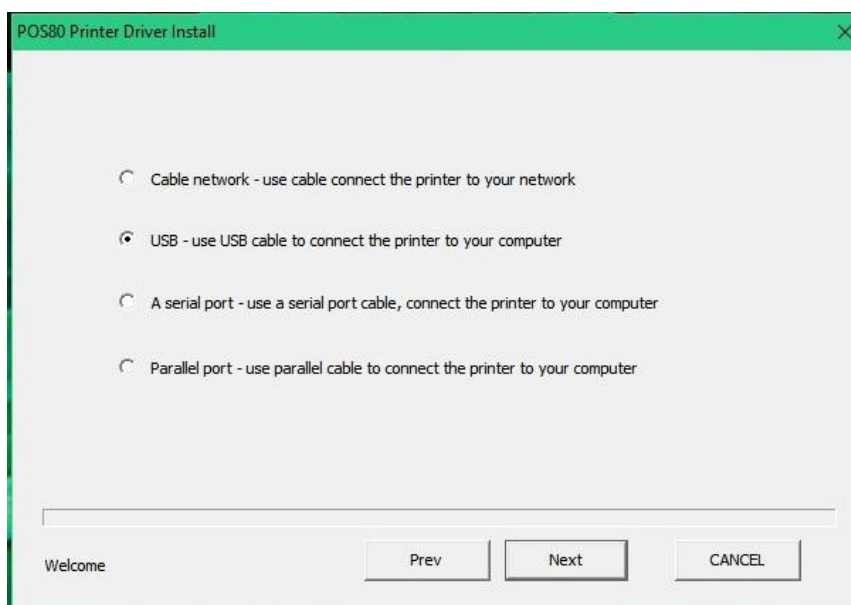
Rozbalte do složky a spusťte instalační soubor. (Je lepší mít vypnutý antivirový program a firewall)

Následujte instrukce na obrazovce.

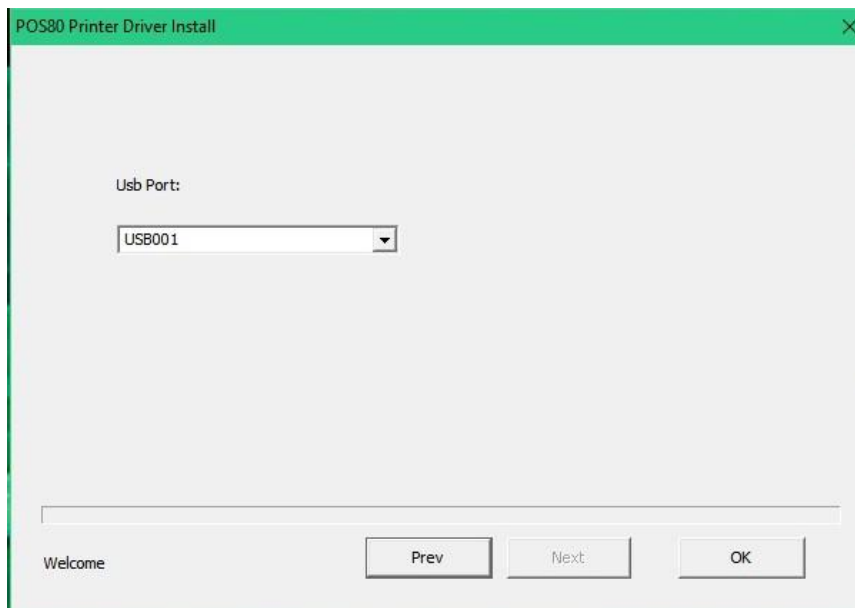
Zvolte English a klikněte na tlačítko Next >



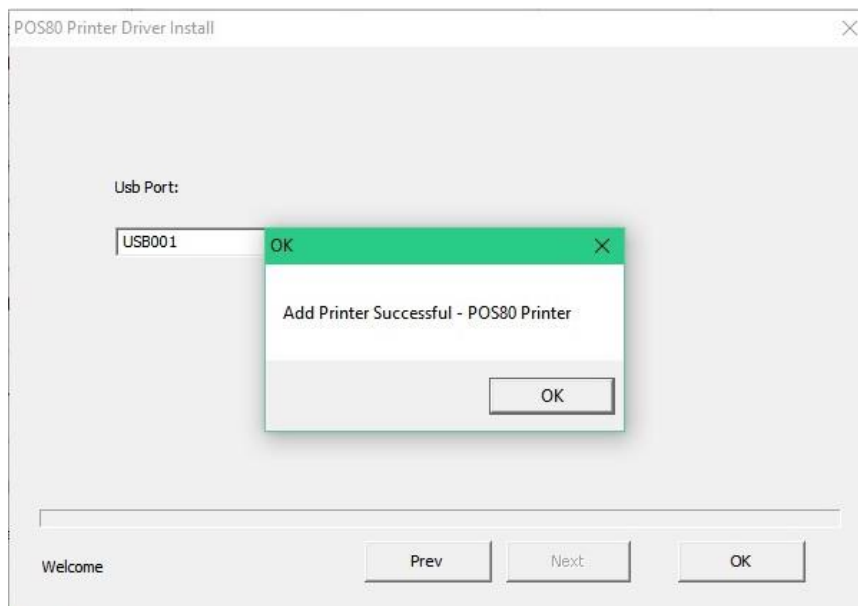
Vyberte požadovaný typ portu (nyní USB, další druhy připojení popsány níže) a pokračujte tlačítkem Next >



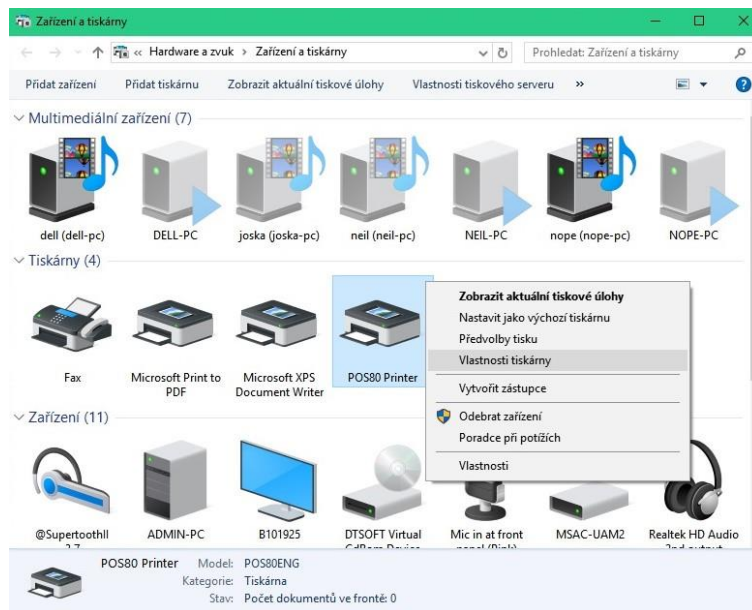
Nyní instalujeme tiskárnu pomocí USB portu, další způsoby připojení jsou popsány níže.



Po dokončení instalace se nám zobrazí okno potvrzení instalace s OK

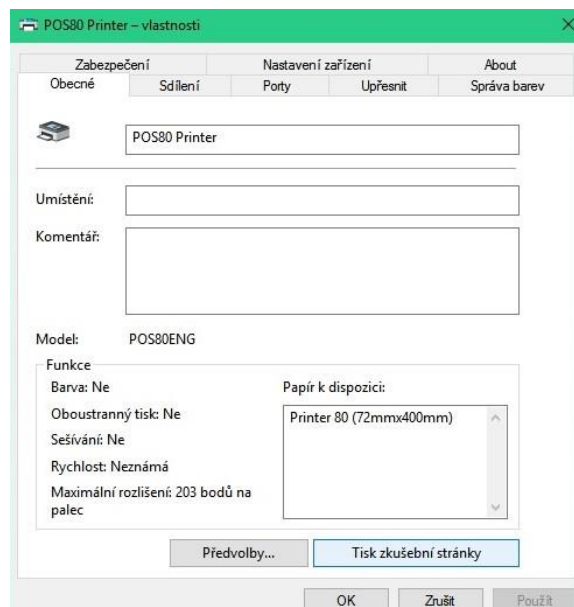


Po úspěšné instalaci tiskárnu otestujte.



Ve správci zařízení klikněte pravým tlačítkem a vyberte vlastnosti tiskárny.

A provedte tisk zkušební stránky.



2) Tisk přímo přes port

Bez nutnosti instalace ovladače. Rovnou zvolte patřičný port (USB, seriový). Pro tisk prostřednictvím portu je potřeba použít příkazy pro ovládání tiskárny, ESC/ POS příkazy jsou integrovány automaticky.

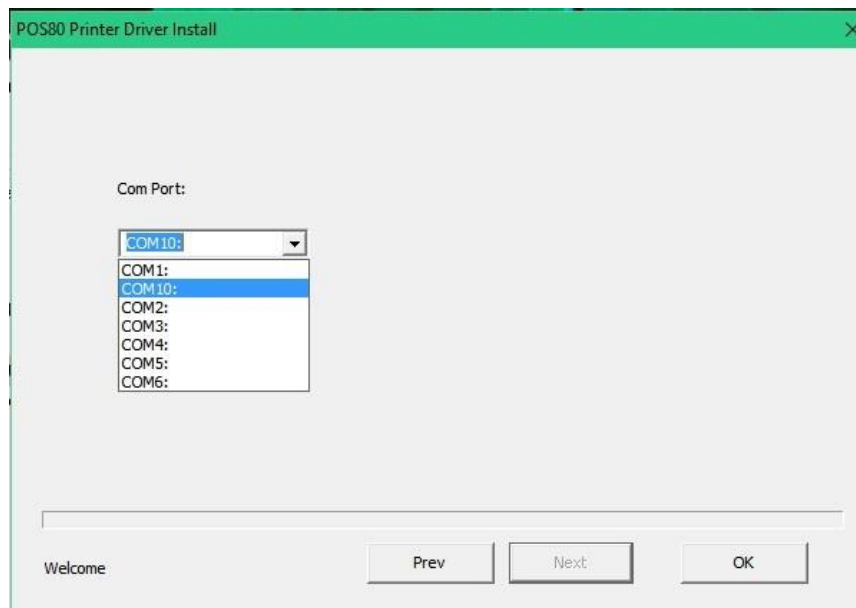
Připojení pomocí Bluetooth

Spárujte tiskárnu s vaším BT zařízením.

V nastavení zařízení Bluetooth, v nastavení rozhraní Bluetooth zjistěte číslo odchozího portu.

Při instalaci ovladače zvolte typ připojení A serial port (sériový port)

Požadovaný port zadejte při instalaci ovladače dle obrázku. Např. COM10



Potvrďte a nechte doinstalovat.

Proveďte tisk zkušební stránky.

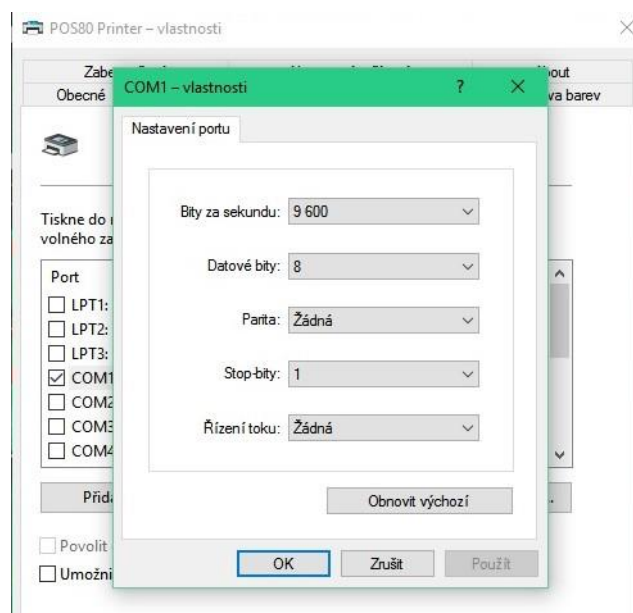
Připojení pomocí sériového portu

Při instalaci ovladače zvolte typ připojení A serial port (sériový port)

Vyberte požadovaný typ portu a dokončete instalaci.

Potvrďte a nechte doinstalovat. Proveďte tisk zkušební stránky.

U portů je vždy nutné nastavit parametry dle parametrů tiskárny z testovacího výtisku.

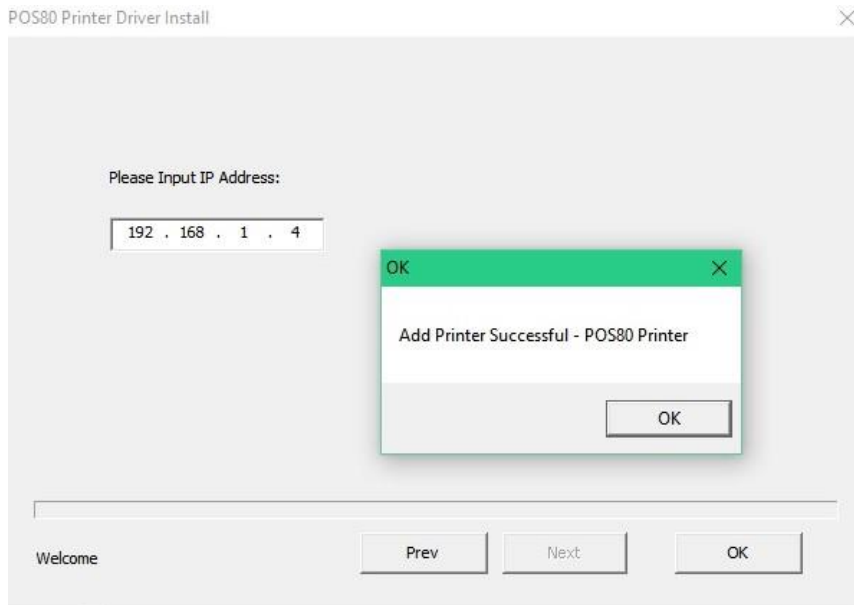


Proveďte tisk zkušební stránky.

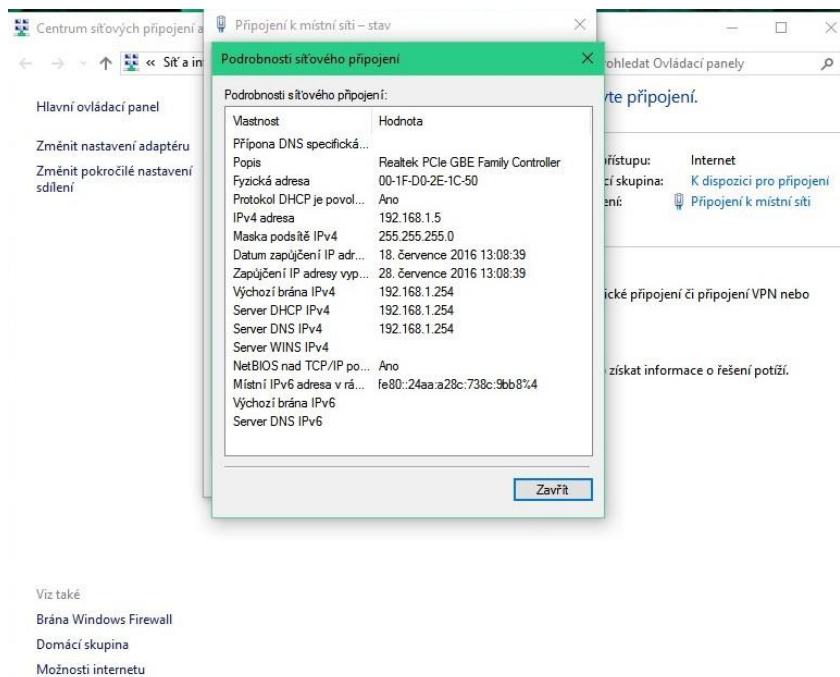
Připojení pomocí LAN (RJ45)

Při instalaci ovladače zvolte typ připojení Cable network (Síťové připojení)

Nastavte IP adresu tiskárny vytištěnou z testovacího výtisku. IP adresa musí být v souladu s nastavením vaší sítě.



Nastavení vaší sítě naleznete v Centru síťových připojení a sdílení. Poté klikněte na připojení k místní síti a zvolte podrobnosti.

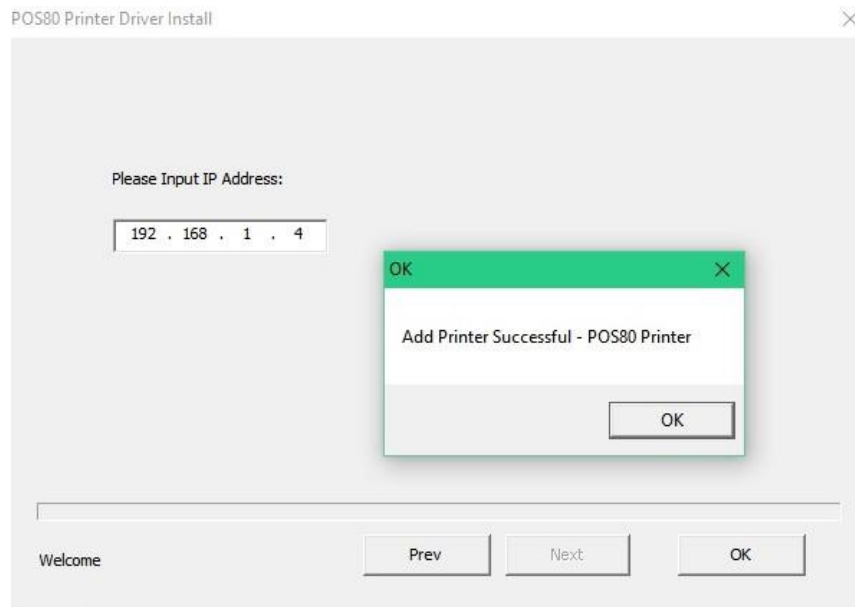


Proveďte tisk zkušební stránky.

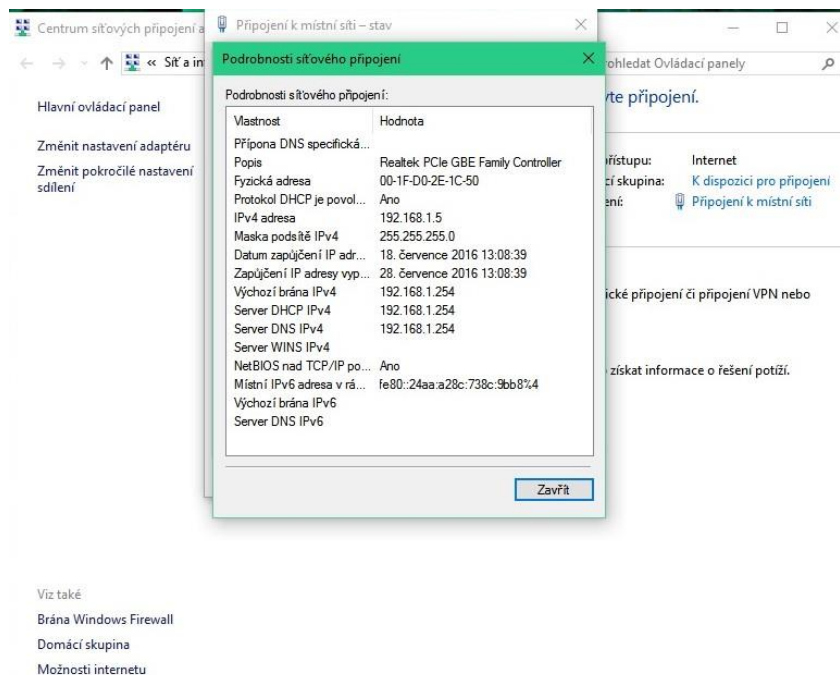
Připojení pomocí Wifi

Při instalaci ovladače zvolte typ připojení Cable network (Síťové připojení)

Nastavte IP adresu tiskárny vytištěnou z testovacího výtisku. IP adresa musí být v souladu s nastavením vaší sítě.



Nastavení vaší sítě naleznete v Centru síťových připojení a sdílení. Poté klikněte na připojení k místní síti a zvolte podrobnosti.



Provedte tisk zkušební stránky.

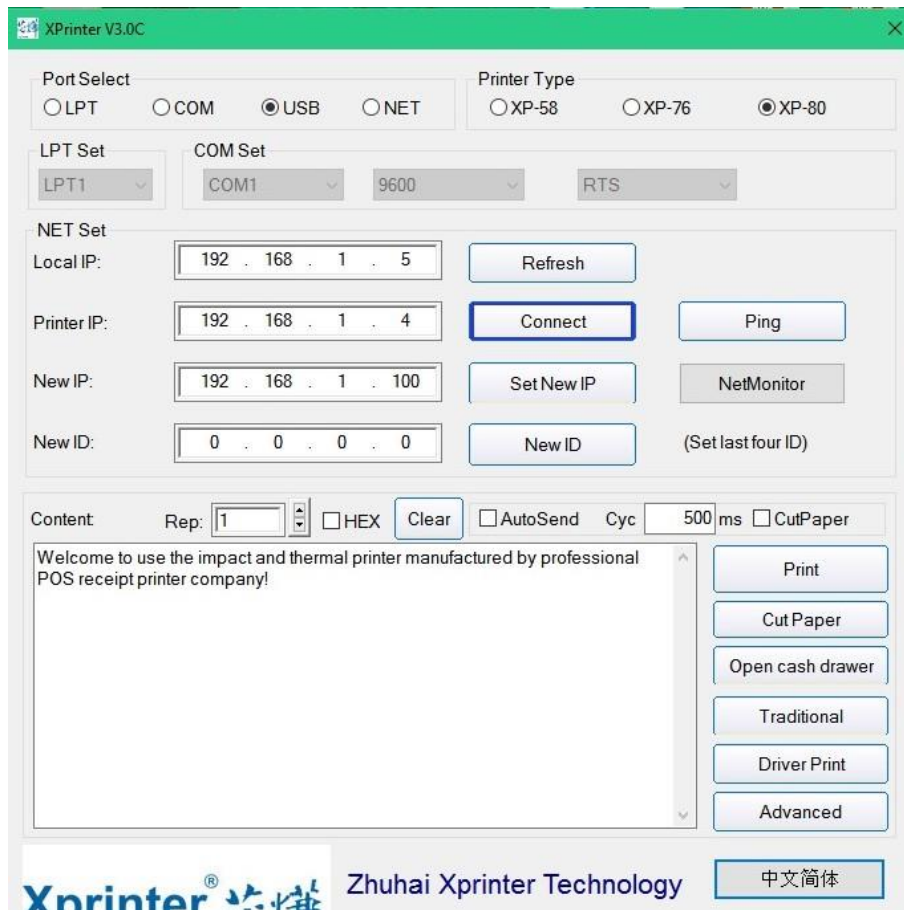
Změna výchozích nastavení tiskárny.

Změna parametrů Wifi a LAN pomocí softwaru XPrinter V3.0C

Stáhněte si program XPrinter V3.0C na www.termotiskárny-eet.cz dle typu vaší tiskárny.

Přímý odkaz: <http://www.termotiskarny-eet.cz/ke-stazeni.html>

Rozbalte do složky a spusťte. (Je lepší mít vypnutý antivirový program a firewall)



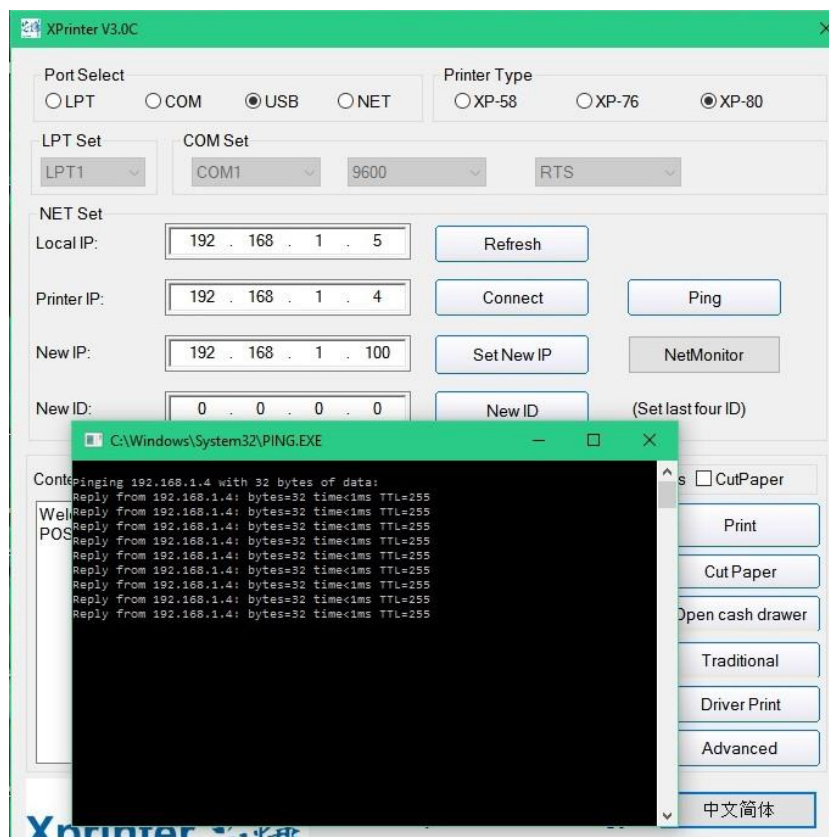
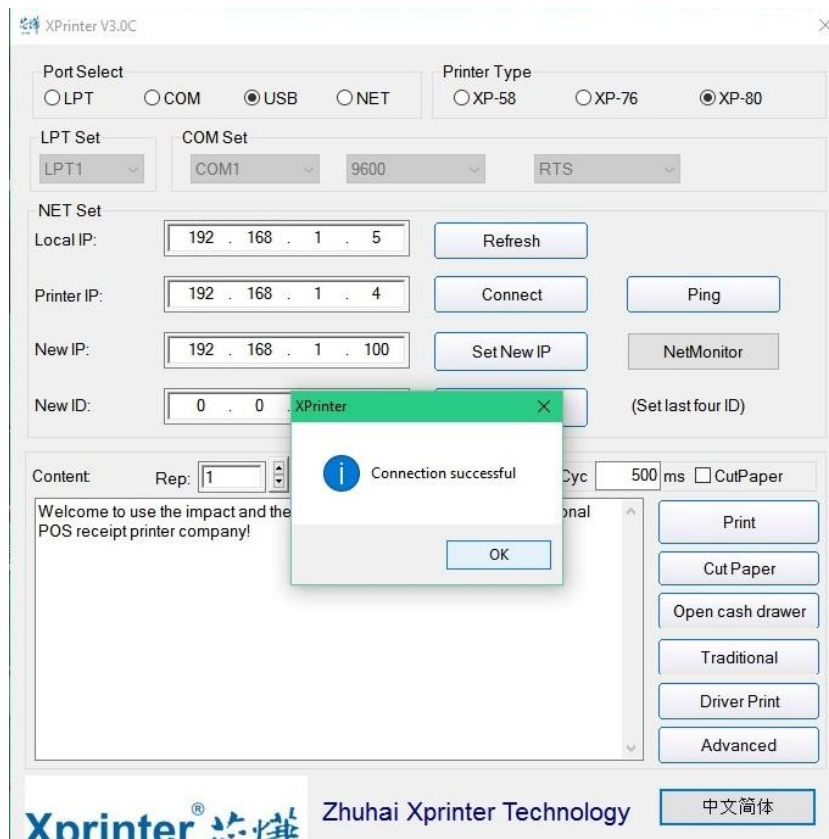
Nastavte vámi zvolený typ připojení (COM,USB,NET)

Zvolte typ tiskárny XP-80

Proveďte testovací tisk pomocí tlačítka print.

V případě síťového připojení proveďte kontrolu spojení pomocí tlačítka connect.

Následně ping. Pokud máte správně nastavenou síť uvidíte následující:



Tiskárna se po úspěšném připojení může začít nastavovat. Klikněte na tlačítko advanced.

Zobrazí se vám možnosti nastavení tiskárny.

Setting Category	Control 1	Control 2	Control 3	Control 4
H Parameter Set	Print H	Set Delta	5	▼
Code page Set	PrintCodePage	SetCodePage	0	
NV Logo Test	NV Download			
Barcode Printing test	Print BarCode	UPC_A	129	▼ Height
P76 Buzzer Set	BuzzerSet	OFF	▼	
P76 Density Set	Set	NORMAL	▼	
P80 Black sens:	Set Sensitivity	12	▼	12 ▼ <input type="checkbox"/> SensH
baud rate set	BaudRate Set	19200	▼	(Only P58 and P76E)
DIP Setting:	P58 Set DIP	P80 Set DIP	P76 Set DIP	
2D Barcode test	Print 2D Barcode			
Net Setting:	Set Net	BluetoothSet		
USB MODE Setting:	USB Printing	Virtual COM		
Black Mark Setting:	BlackMarkSet			

Pro změnu nastavení Wifi nebo LAN stiskněte tlačítko Set Net.

The image shows a screenshot of a device configuration interface. The main window is titled "Advanced" and contains various settings. A "Net Setting" dialog box is open, showing the following fields:

- IP Address: 192 . 168 . 123 . 100 (with a "SetIPAddr" button)
- NetMask: 255 . 255 . 255 . 0 (with a "SetNetMask" button)
- GateWay: 192 . 168 . 123 . 1 (with a "SetGateWay" button)

Below these fields is a "Set above contents" button. To the right of the dialog is a logo with the Chinese characters "芯輝" (Xin Hui) and "1537M".

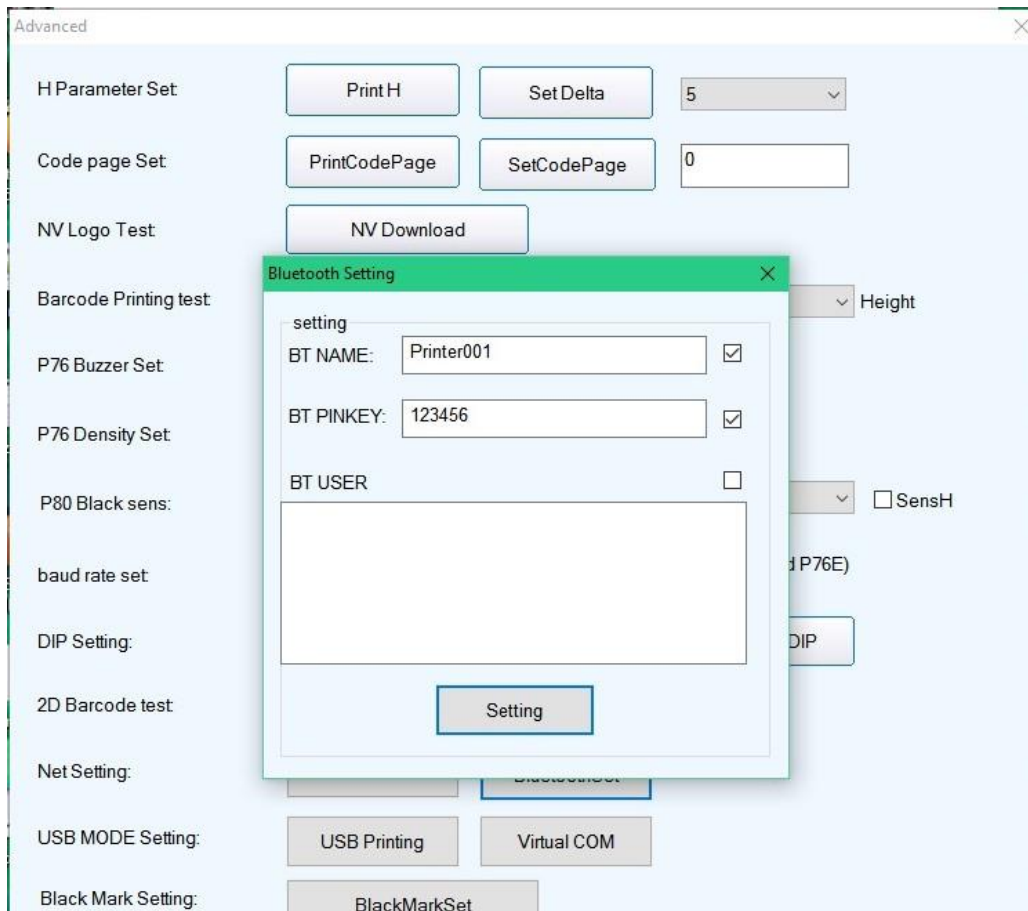
Below the "Net Setting" dialog is a "WIFI Setting" dialog box with the following fields:

- SSID: TP-LINK_A1A508
- WIFI Key: 07563895860
- Key Type: WPA2_AES_PSK (dropdown menu)

Below these fields is a "Set above contents" button. To the right of the dialog is a "Setting All" button (highlighted with a blue border) and a "Return" button.

Nastavte vámi požadované parametry a potvrďte.

Pro změnu nastavení Bluetooth stiskněte tlačítko BluetoothSet .



Nastavte vámi požadované parametry a potvrďte.

Čištění:

V případě, že se vyskytne jeden z následujících problémů, je potřeba vyčistit hlavici tiskárny.

Tisk není ostrý.

Svislé sloupce nejsou ostré.

Zásobník papíru je hlučný.

Postup čištění hlavice:

Vypněte zařízení a vypojte ze sítě. Otevřete vrchní část a vyndejte roli papíru.

Pokud jste zrovna dotiskli, počkejte, než se hlavice ochladí.

Důkladně vyčistěte hlavici použitím tamponu namočeném v lihu (bez vody!!!).

Až se líh kompletně odpaří, zavřete vrchní část tiskárny.

Zapojte do sítě a vytiskněte testový vzorek.

Upozornění:

Ujistěte se, že je při provádění údržby zařízení vypojené.

Nedotýkejte se a nepoškrábejte povrch tiskárenské hlavice, senzoru a dalších vnitřních částí tiskárny.

Uchovávejte mimo dosah benzínu, acetonu či jiných organických rozpouštědel.

Upozornění: Žádná část návodu nesmí být bez povolení zaměněna. Výrobce si vyhrazuje právo na změnu technologie, jednotlivých součástí, software i hardwaru. O více informací požádejte svého distributora. Žádná část tohoto návodu nesmí být bez svolení kopírována či předávána v jakémkoliv formátu.

Dovozce do ČR: Expro Mobil s.r.o.,

Březhradská 148, 503 32 Hradec Králové, Česká republika,

www.termotiskárny-eet.cz, eetpodpora@gmail.com